



SOMMAIRE

ACTUALITÉS	<u>PAGE 2</u>
LANCEMENT DE ... LE SITE INTERNET DES PLATEFORMES DE COORDINATION EN PSYCHIATRIE ET SANTE MENTALE AIRE URBAINE ET HAUTE-SAÔNE	<u>PAGE 3</u>
REGARD SUR ... ADOMA	<u>PAGE 4</u>
REGARD SUR ... LE GROUPE CIRQUE	<u>PAGE 5</u>
LANCEMENT DE ... LE DEFI DU REPIT POUR LES AIDANTS AUJOURD'HUI. ET DEMAIN ?	<u>PAGE 6</u>
LANCEMENT DE ... (SUITE) LE DEFI DU REPIT POUR LES AIDANTS AUJOURD'HUI. ET DEMAIN ?	<u>PAGE 7</u>
INFOS	<u>PAGE 8</u>
AGENDA	<u>PAGE 8</u>

ATTENTION VAGUE DE CHALEUR



Le Plan Canicule, mis en place du 1^{er} juin au 15 septembre, est destiné à prévenir et lutter contre les conséquences sanitaires d'une canicule.

Nous vous incitons à suivre les recommandations, les niveaux d'alerte et la carte de vigilance de météo France.

VAGUE DE CHALEUR

Face aux fortes chaleurs, adoptez les bons réflexes



Buvez de l'eau régulièrement



Maintenez votre logement frais : fermez les fenêtres et volets la journée



Mouillez-vous le corps



Ni buvez pas d'alcool



Évitez les efforts physiques



Donnez et prenez des nouvelles de vos proches



INFORMATION

#CANICULE

La plateforme téléphonique d'information «canicule»

0800 06 66 66

Appel gratuit entre 9h et 19h depuis un poste fixe



ACTUALITÉS

- [Rapport Dispositifs de coordination : en finir avec le « mille-feuille à la française », pour la santé des personnes, des professionnels et des territoires, Marie-Aline Bloch, mars 2022 \(mis à jour en juin 2022\) :](#)
 - Développement de l'histoire des politiques publiques de la coordination ;
 - Constats en lien avec le déploiement des différents dispositifs de coordination et l'exercice de la coordination clinique et territoriale ;
 - Propositions d'amélioration selon les enjeux :
 - 1/ réaccorder les pouvoirs publics au niveau national avec les acteurs de terrain,
 - 2/ accompagner les territoires en fonction de la complexité de leur terrain,
 - 3/ redonner confiance aux acteurs de terrain et des gages de reconnaissance.

- [Décret n°2022-570 du 19 avril 2022 relatif à la prestation de compensation mentionnée à l'article D245-9 du CASF :](#)
 - élargit les conditions d'accès à l'aide humaine de la Prestation de Compensation du Handicap (PCH) afin de prendre en compte les besoins spécifiques des personnes sourdaveugles ou en situation de handicap cognitif, mental ou psychique.
 - complète la liste des actes essentiels éligibles à l'aide humaine et intègre le « soutien à l'autonomie » comme nouvelle modalité pour répondre aux besoins d'assistance de ces personnes.
 - entrée en vigueur de ces mesures le 1^{er} janvier 2023.

- [Bilan de la feuille de route de la santé mentale et de la psychiatrie au 21 janvier 2022 :](#)
 - Objectifs de la feuille de route : améliorer les conditions de vie, l'inclusion sociale et la citoyenneté des personnes vivant avec un trouble psychique, améliorer l'accès aux soins et aux accompagnements.
 - La feuille de route initiale contient 37 actions auxquelles sont venues s'ajouter les actions du Ségur de la Santé et des Assises de la Santé Mentale et de la Psychiatrie.
 - A l'instar de la feuille de route, l'état d'avancement est présenté en trois axes stratégiques :
 - ✓ Promouvoir le bien être mental, prévenir et repérer précocement la souffrance psychique, prévenir le suicide ;
 - ✓ Garantir des parcours de soins coordonnés et soutenus par une offre en psychiatrie accessible, diversifiée et de qualité ;
 - ✓ Améliorer les conditions de vie et d'inclusion sociale et la citoyenneté des personnes en situation de handicap psychique.

LES ACTUALITES DISPONIBLES SUR NOTRE SITE INTERNET :



- ▶ [Rapport Réinvestir la psychiatrie : une urgence sanitaire, un défi démocratique de la Fondation Jean Jaurès](#)
- ▶ [Etudes et Résultats DREES, Près de 170 000 enfants et adolescents handicapés accompagnés dans des structures dédiées fin 2018](#)

LANCEMENT DE ...

LE SITE INTERNET DES PLATEFORMES DE COORDINATION EN PSYCHIATRIE ET SANTE MENTALE AIRE URBAINE ET HAUTE-SAONE



Un nouveau site internet est mis à disposition des acteurs du territoire. Il regroupe les Plateformes de coordination en psychiatrie et santé mentale (PCPSM) de l'Aire Urbaine et de la Haute-Saône.

Ce site permet de **développer une meilleure communication**, mais également de maintenir la dynamique partenariale existante des PCPSM. Il valorise les actions/projets du territoire, permet d'élargir les cibles populationnelles et ainsi de contribuer à déstigmatiser le champ de la santé mentale.

Le site contient une **double interface** permettant de choisir entre la Plateforme de l'Aire Urbaine et la Plateforme de Haute-Saône. Les pages de chacune des plateformes contiennent un annuaire avec une carte interactive, des actualités, un agenda mais également une page dédiée aux lettres d'information avec la possibilité de les télécharger et un espace partagé permettant aux partenaires des plateformes d'avoir accès aux documents de réunion.



Page d'accueil double interface pour choisir sa plateforme

ANNUAIRE :

L'annuaire en santé mentale disponible sur le site internet des plateformes va être prochainement réactualisé avec l'envoi des fiches annuaires à remplir par les partenaires souhaitant figurer dans celui-ci. L'annuaire sera **accessible par tous** et mis à jour une fois par an ou sur demande des partenaires souhaitant y apporter des modifications.

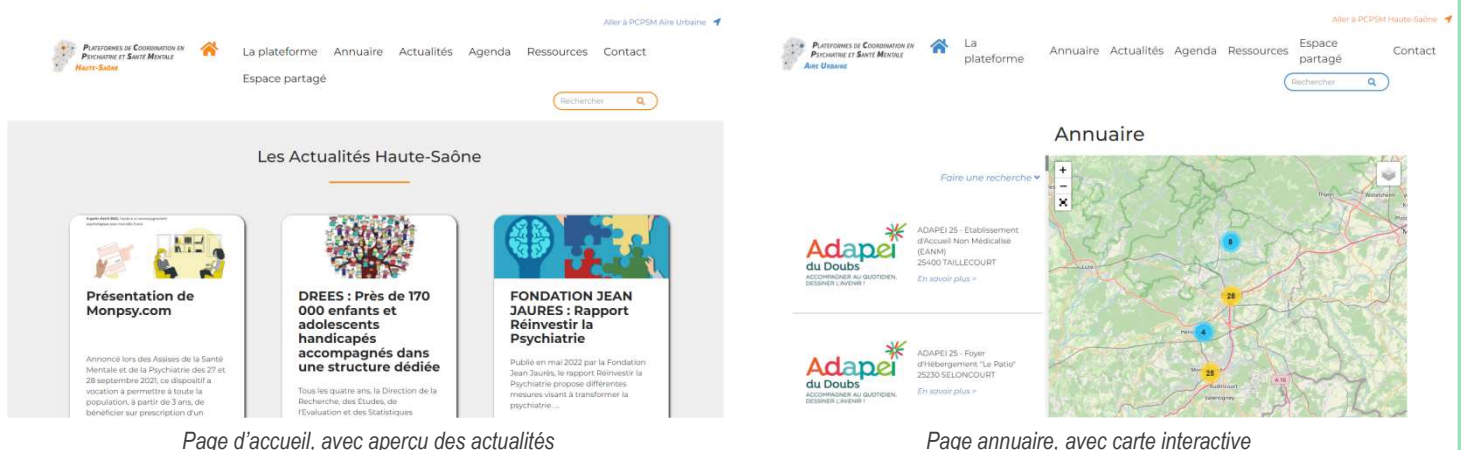
ACTUALITES ET AGENDA :

Les actualités et l'agenda de ce nouveau site seront alimentés fréquemment en fonction des informations en possession des plateformes. C'est pour cela que les plateformes font d'ores et déjà appel aux partenaires souhaitant diffuser des dates ou des informations à faire figurer sur le site.

ESPACE PARTAGE :

L'espace partagé sera disponible pour les professionnels avec un accès par identifiant afin d'y retrouver les documents de réunion (les comptes rendus de réunion, PowerPoint de réunion, Projet Territorial de Santé Mentale, etc). Si vous souhaitez avoir accès à cet espace partagé, n'hésitez pas à solliciter des codes auprès de : pcpsm-au@ahbfc.fr ou pcpsm-hs@ahbfc.fr.

Le site est disponible à l'adresse suivante : www.coordination-sante-mentale.fr



Page d'accueil, avec aperçu des actualités

Page annuaire, avec carte interactive

Présente sur l'ensemble du territoire national, ADOMA loge ou héberge plus de 88 000 personnes en difficulté qui ne peuvent accéder à un logement de droit commun.

ACCUEILLIR LA DIVERSITE

Alors que la pauvreté progresse en France depuis plusieurs décennies, le logement accompagné occupe désormais une place centrale dans la prise en charge de multiples publics. Aux travailleurs migrants d'hier auxquels les foyers étaient consacrés est venue s'ajouter toute la diversité d'une société fragilisée : femmes seules, jeunes en mobilité, travailleurs précaires, salariés saisonniers, familles monoparentales... Une diversité à laquelle les équipes d'Adoma répondent grâce à une capacité d'adaptation hors norme et à la mise en place de partenariats locaux pour aborder au mieux les spécificités de chaque public.

FAVORISER L'AUTONOMIE ET LA MOBILITE

Transitoire par essence, sauf pour les publics les plus fragilisés et ayant connu de nombreux accidents de vie, le logement accompagné doit garder sa capacité à être un tremplin vers un avenir autonome. Pour cela, les équipes d'Adoma accompagnent, en lien étroit avec les partenaires locaux, l'ensemble des résidents dans leurs démarches de stabilisation, de reconstruction et d'insertion : accès aux droits, santé, recherche d'emploi... Les structures gérées par Adoma occupent également une place de plus en plus grande dans la mobilité des travailleurs et les dynamiques économiques locales.

❖ LES RESIDENCES SOCIALES :

Maillon du parcours résidentiel, les résidences sociales sont des produits conçus en étroite collaboration avec les partenaires locaux. Elles offrent des logements meublés (principalement des studios, des T1 pour les couples, des T1bis pour les familles monoparentales et T2) « à nos publics qui ont été amenés à évoluer au cours des dernières années. Salariés ou sans emploi, familles, personnes seules ou isolées... tous se voient offrir une réponse adaptée à leur besoin au sein de nos résidences sociales ».

- ➔ La résidence sociale Château d'eau située 28 avenue château d'eau à Belfort se compose de 123 logements type T1 - T1 bis - T2 de 15 À 44 m² pour des redevances allant de 361 à 515 € (hors APL).



❖ LES PENSIONS DE FAMILLE

Les pensions de famille sont destinées à l'accueil de personnes disposant de faibles ressources, en situation d'isolement ou d'exclusion lourde et qui, pour des raisons sociales et psychologiques, voire psychiatriques, éprouvent de grandes difficultés à accéder et à s'adapter à un logement individuel autonome et à échéance prévisible. Les pensions de famille combinent offres en logements individuels et espaces de vie partagés.

- ➔ La Pension de Famille Marseille située 2 rue de Marseille à Belfort se compose de 26 logements T1 de 20 m² pour une redevance de 450 € (hors APL).
- ➔ La Pension de Famille Pershing située 2 impasse Pershing à Belfort se compose de 11 logements T1 de 27 m² à 51 m² pour une redevance de 435 à 500 € (hors APL).

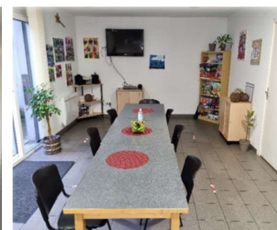


POUR TOUT RENSEIGNEMENT VOUS POUVEZ CONTACTER :

M. MEHDAHOU

✉ medhi.mehdahoui@adoma.cdc-habitat.fr

☎ 06 98 68 99 26





Espace commun de la Pension de Famille Pershing

REGARD SUR ...


LE GROUPE CIRQUE





 Le « Groupe cirque », en partenariat avec l'**Odyssee du Cirque** située à Echenans-sous-Mont Vaudois, s'est déroulé du 6 avril au 18 juin 2022, date du spectacle pendant le Festival. Durant cette période, neuf séances ont été réalisées : cinq séances à l'Odyssee du cirque et quatre séances à la Maison de l'Adolescence. L'objectif était déjà de construire un cadre d'activités ludiques et thérapeutiques. Le groupe a été constitué de cinq adolescentes réunies par l'envie d'explorer la pratique du cirque ainsi que de mettre au travail une difficulté commune qu'est l'affirmation de soi.


 Le sentiment d'appartenance à un groupe est un enjeu crucial à l'adolescence, il recouvre tant l'enjeu de se sentir comme les autres et moins seul, que celui d'être accepté tel qu'on est, en tant que personne unique. « *C'est bien cette expérience intime que nous avons voulu créer pour chacune, d'où la nécessité de proposer un projet, à la fois stimulant et rassurant* », raconte l'équipe de la MDA.





 Les adolescentes ont pu découvrir dans ce lieu d'échanges et de partage qu'est l'Odyssee du cirque : la jonglerie, l'aérien (trapèzes, tissus), l'équilibre d'objets (notamment les assiettes chinoises), le diabolo, l'équilibre sur fil et sur ballon gonflable, etc.

 Les temps d'échange au sein de la Maison de l'Adolescence ont permis, quant à eux, de travailler cette dynamique de groupe et de permettre à chaque adolescente de se connaître : se connaître mieux soi-même mais également connaître mieux ses partenaires en approfondissant les rencontres et les affinités. Ces séances permettaient de reprendre ensemble les émotions de chacune, leurs inquiétudes quant au groupe et la vision qu'elles avaient du groupe au fur et à mesure de son évolution.

 Tant par l'action à l'Odyssee du cirque que par le dialogue à la Maison de l'Adolescence, il a fallu à chacune un temps pour « oser s'ouvrir », oser être soi devant les autres. La dynamique vertueuse est née grâce à cette complémentarité des séances. Ces dernières ont permis d'expérimenter le rapport à l'échec, de favoriser la réussite, le dépassement de soi et l'aspect créatif mais également de renforcer la confiance en soi et en l'autre, l'entraide, l'empathie et la solidarité. Ces temps ont permis une très belle cohésion : « *Aujourd'hui, nous avons discuté dans la salle d'attente au lieu de rester sur nos portables* » avait pu dire l'une d'elles dès la 3ème séance.

 Les meilleurs moments de réussite furent certainement ces moments où la dynamique de groupe est véritablement lancée, à tel point que les activités proposées, supposées être des « cadres rassurants » et diminuant le sentiment « d'engagement personnel » dans la situation, deviennent un simple prétexte à nourrir la relation. Au-delà de la stricte affirmation de soi, les discussions ont pu tourner sur des enjeux assez universels où les jeunes filles pouvaient tant se reconnaître l'une dans l'autre que s'enrichir par des sensibilités et des réflexions complémentaires. Le respect inhérent au groupe a permis de constater que chacune pouvait trouver SA place, en accord avec son tempérament.

 Le 18 juin, un spectacle d'une quinzaine de minutes, sur le thème « Hawaï » (déguisement de plage et collier de fleurs autour du cou) est venu symboliser la fin de ces séances cirque. Les numéros se sont succédés : Laurine a tout d'abord réalisé un numéro d'équilibre sur fil. Nous avons ensuite enchaîné sur un numéro collectif de passing pour laisser place au numéro de trapèze réalisé par Eli-rose, Lisa et Lola. Nous avons terminé notre spectacle par l'enchaînement de pyramides acrobatiques.

 Bien au-delà de ces numéros, ce groupe a permis bien des choses. Qui de mieux que ses propres membres pour parler de ce groupe ? Pour elles, ce groupe a été un espace où régnaient « l'ouverture d'esprit, l'entraide, la sagesse et l'humour ». Cet espace leur a permis d'y développer leur « créativité et de mieux communiquer ». Ce qui a primé a été la joie de chacune : joie d'avoir réussi, de s'être écoutées, soutenues et sûrement rencontrées.



Pour tous renseignements que vous souhaiteriez en complément :

Le site internet : www.mda-au.fr ou la page [Facebook](#) de la MDA

Le défi du répit pour les aidants aujourd'hui. Et demain ?

Comment, tous ensemble,
accompagner au mieux les aidants d'enfants
et adolescents en situation de handicap
en dehors des temps d'accompagnement
des institutions ?

Cette journée
est destinée à tous les
aidants d'enfants et
d'adolescents en situation
de handicap et aux
professionnels

COLLOQUE
mardi 27 septembre 2022

8h30 - 16h30

Avec la participation
de Laurent THOMAS

- Délégué Général du Mouvement National Grandir Ensemble
- Directeur du Réseau Passerelles
- Rapporteur de la Mission Nationale « Accueils de Loisirs et Handicap »
- Membre du Conseil National Consultatif des Personnes Handicapées

Salle des fêtes de Belfort
11 place de la République
90000 Belfort

Inscription gratuite et obligatoire
avant le 09/09/2022 (places limitées)

☎ 03 84 90 84 90
✉ contact@adapei90.fr

LANCEMENT DE ...

LE DEFI DU REPIT POUR LES AIDANTS AUJOURD'HUI. ET DEMAIN ?

Programme
journée du
mardi 27 septembre
2022

Le défi du répit
pour les aidants aujourd'hui.
Et demain ?

Comment, tous ensemble,
accompagner au mieux
les aidants d'enfants
et adolescents en
situation de handicap
en dehors des temps
d'accompagnement
des institutions ?

Grand témoin
Laurent Thomas



Facilitateur graphique
Frédéric Bellier

8h30

Accueil des participants

9h

Discours d'ouverture

• **Jean-Paul Granger**
Président de l'Adapei du Territoire de Belfort

9h10

Introduction

• **Laurent Thomas**
- Délégué Général du Mouvement National Grandir Ensemble
- Directeur du Réseau Passerelles
- Rapporteur de la Mission Nationale « Accueils de Loisirs et Handicap »
- Membre du Conseil National Consultatif des Personnes Handicapées

10h

Le recours au répit : dépasser sa culpabilité avant de se confronter à la complexité

• **Christelle Louvet**
Mère et Aidante
• **Frédéric Maufrois**
Père et Aidant
• **Luc Guinchart**
Directeur du Pôle Enfance & Adolescence Pays de Montbéliard de la Fondation Pluriel

10h30

Loisirs Pluriel, soutien du loisir pour tous et du répit pour les familles

• **Milène Dagostini**
Mère et Aidante
• **Ezio Pena**
Père et Aidant
• **Solène Terliska**
Référente du Pôle Ressources de l'association Loisirs Pluriel du Territoire de Belfort

11h

Répit : quelles aides financières ?

• **Faïza Batal**
Assistante de service social à la MDPH du Territoire de Belfort
• **Amandine Levret**
Assistante de service social à la MDPH du Territoire de Belfort
• **Sylvie Rolland**
Responsable du Pôle Enfance à la MDPH du Territoire de Belfort
• **Aurore Lichtensteger**
Animatrice Parentalité à la CAF du Territoire de Belfort

11h30

Si on se regardait différemment

• **Marie-Paule Muller**
Présidente de l'association Regard
• **Thierry Schilder**
Membre du Conseil d'Administration de l'association Regard et Responsable de formation à l'École Supérieure de Praxis Sociale de Mulhouse

12h

Dejeuner libre

13h30

Synthèse de la matinée

• **Laurent Thomas**
• **Frédéric Bellier**
Fondateur et Dirigeant de Clear Mind Factory

14h

Penser le répit à destination de familles de personnes avec TSA : l'expérience du Dispositif Répit Autisme

• **Myriam Feuvrier**
Mère et Aidante
• **Sandra Piovesan**
Éducatrice spécialisée au Dispositif Répit Autisme de Sésame Autisme
• **Sébastien Dambra**
Directeur Général de Sésame Autisme Franche-Comté

14h30

Les offres sportives à destination des aidants et des aidés. Comment développer de nouvelles offres en tenant compte des besoins et des particularités locales ?

• **Yannick Calley**
Référént sport à la MDPH du Territoire de Belfort

15h

Les offres de répit à domicile : retours d'expérience sur une bouffée d'oxygène

• **Valérie Mougéot**
Directrice de l'association Colchique
• **Laury Brossard**
Accompagnante éducative et sociale à la Plateforme d'accompagnement et de répit des aidants du Territoire de Belfort
• **Catherine Basse**
Neuropsychologue et Coordinatrice de la Plateforme d'accompagnement et de répit des aidants du Territoire de Belfort

15h30

Aidants, secteur médico-social, acteurs de droit commun : l'inventivité au quotidien

• **Anne Masson**
Mère et Aidante
• **Myriam Jacquemard**
Monitrice éducatrice et Coordinatrice du dispositif Par'entraide au CREA de l'Adapei du Territoire de Belfort
• **Lucie Kontzler**
Assistante de service social et Coordinatrice du dispositif Par'entraide au CREA de l'Adapei du Territoire de Belfort

16h

Et demain ?

• **Laurent Thomas**

16h15

Discours de clôture

• **Emmanuelle Coudray**
Directrice Générale de l'Adapei du Territoire de Belfort

16h30

Fin de la journée

Plan
de la ville

Le défi du
répit pour
les aidants
aujourd'hui. Et demain ?



Salle accessible
aux personnes
à mobilité réduite

Accès par
l'arrière de la salle,
côté rue Georges
Pompidou

Inscription gratuite
et obligatoire
(voir bulletin d'inscription)

Adapei
du Territoire de Belfort
6C rue du Rhône
90000 Belfort

☎ 03 84 90 84 90
✉ contact@adapei90.fr

Pour les inscriptions, merci de bien vouloir contacter :

contact@adapei90.fr ou le 03 84 90 84 90

LES SEMAINES D'INFORMATION SUR LA SANTE MENTALE 2022 :

▶ La 33^{ème} édition des SISM aura lieu du lundi 10 au dimanche 23 octobre 2022, autour de la thématique suivante : « **Santé mentale et environnement** ». Si vous souhaitez participer à l'évènement organisé par la PCPSM de l'Aire Urbaine ou de la Haute-Saône, en tant qu'intervenant, n'hésitez pas à nous contacter : pcpsm-au@ahbfc.fr ou pcpsm-hs@ahbfc.fr.

▶ [Pour plus d'informations.](#)

AGENDA



SANTE MENTALE DES ADOS

20/09/2022

Atelier co-animé par l'IREPS 25 et Res'Ado,

De 14h00 à 16h30 à BAUME-LES-DAMES (25)

➔ Inscription gratuite mais obligatoire ; [programme](#) et [inscription](#)

ETHIQUE DU NUMERIQUE EN SANTE

20/09/2022

Journée régionale dont l'Espace de Réflexion Ethique BFC est partenaire,

De 9h00 à 16h30 à DIJON (21)

➔ En [savoir +](#)

DANS LE VIF DES PRATIQUES

24/09/2022

Colloque sur l'enfant placé et la famille, organisé par le Centre Interdisciplinaire sur l'Enfant (CIEN),

De 10h00 à 18h00 à ALLIGNY-EN-MORVAN (58)

➔ Inscription obligatoire avant le 11/09/2022, entrée 40 € ; [pré-programme](#) et inscription : cien.morvan@gmail.com

LE DEFI DU REPIT POUR LES AIDANTS AUJOURD'HUI. ET DEMAIN ?

27/09/2022

Colloque organisé par le Centre Ressources Enfance et Adolescence de l'Adapei du Territoire de Belfort,

De 8h30 à 16H30 à BELFORT (90)

➔ Inscription gratuite mais obligatoire avant le 09/09/2022 ; contact@adapei90.fr